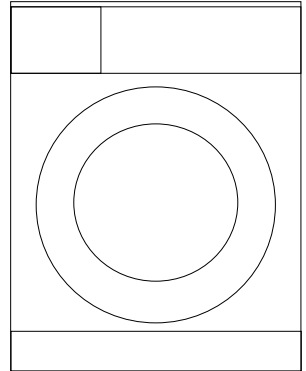




Çamaşır Makinesi Kullanma Kılavuzu

2202 YACM



Döküman Numarası
2820527026/ 24-09-18.(9:51)

1 Genel güvenlik talimatları

Bu bölümde, olası yaralanmaların ve maddi zararların önüne geçilmesine yardımcı olacak güvenlik talimatları yer alır. Bu talimatlara uyulmaması halinde tüm garantiler geçersiz kalır.

1.1 Can ve mal güvenliği



DİKKAT!

- Ürünü halı kaplı zemin üzerine yerleştirmeyin. Hava, cihazın altından dolaşım yapamayacağı için elektrikli parçalar çok ısınabilir. Bu durum ürünün arızalanmasına neden olur.
- Ürün kullanımında değilse fişini çekin.
- Kurulum ve tamir işlemlerini her zaman Yetkili Servise yaptırın. Yetkili olmayan kişiler tarafından yapılan işlemler nedeniyle doğabilecek zararlardan üretici firma sorumlu tutulamaz.
- Su şebekesi ve tahliye hortumu güvenli bir biçimde sabitlenmiş ve hasarsız durumda olmalıdır. Aksi takdirde su kaçağı meydana gelebilir.

- Üründe hâlâ su varken kesinlikle yükleme kapağını açmayın ve filtreyi sökmeyin. Aksi takdirde su basması ve sıcak su yüzünden yaralanma tehlikesi ortaya çıkar.
- Kilitli yükleme kapağını zorla açmaya çalışmayın. Yıkama işlemi bittikten birkaç dakika sonra kapı açılabilir. Yükleme kapağını açmak için zorlamanız durumunda, kapak ve kilit mekanizması hasar görebilir.
- Yalnızca otomatik çamaşır makinelerine uygun deterjanlar, yumuşatıcılar ve katkı maddeleri kullanın.
- Çamaşırların etiketlerindeki ve deterjan ambalajındaki talimatlara uyun.

1.2 Sıcak yüzey güvenliği



DİKKAT!

- Yüksek sıcaklıkta çamaşır yıkarken yükleme kapağının camı ısınır. Bu bilgi ışığında, yıkama işlemi devam ederken çocuklar, temas etmemeleri için ürünün yükleme kapağından uzak tutulmalıdır.



Bu ürün, çevreye saygılı modern tesislerde doğaya zarar vermeden üretilmiştir.



1.3 Çocuk güvenliği



DİKKAT!

- Bu ürün, ürünün güvenli bir şekilde kullanımı ve tehlikeleri hakkında nezaret edildikleri veya eğitim verildikleri sürece 8 yaş ve üstü çocuklar ile fiziksel, duyuşsal veya zihinsel yetenekleri tam gelişmemiş veya tecrübe ve bilgi eksikliği bulunan kişiler tarafından kullanılabilir. Çocuklar cihaz ile oynamamalıdır. Temizleme ve kullanıcı bakım işlemleri kendilerine nezaret eden biri olmadığı sürece çocuklar tarafından gerçekleştirilmemelidir. 3 yaşından küçük çocuklar sürekli gözetim altında değilse cihazdan uzak tutulmalıdır.



DİKKAT!

- Ambalaj malzemeleri çocuklar için tehlike arz edebilir. Ambalaj malzemelerini çocukların ulaşamayacağı güvenli bir yerde saklayın.
- Elektrikli ürünler çocuklar için tehlikelidir. Ürün çalışırken çocukları üründen uzak tutun. Ürünle oynamalarına izin vermeyin. Çocukların ürüne müdahale etmesini önlemek için çocuk kilidini kullanın.



DİKKAT!

- Ürünün bulunduğu odadan çıkarken yükleme kapağını kapamayı unutmayın.
- Tüm deterjanları ve katkı maddelerini çocukların ulaşamayacağı güvenli bir yerde kapağı veya ambalajı kapalı olarak muhafaza edin.

1.4 Elektriksel güvenlik



TEHLİKE!

- Ürün arızalıysa Yetkili Servis tarafından onarılmadan çalıştırılmamalıdır. Elektrik çarpma riski vardır!
- Ürün, elektrik kesilip geldiğinde çalışmaya kaldığı yerden devam edecek şekilde tasarlanmıştır. Programı iptal etmek istiyorsanız, "Programın iptal edilmesi" bölümüne bakın.



TEHLİKE!

- Ürünü, 16 Amperlik bir sigorta ile korunan topraklı bir prize takın. Topraklama tesisatını ehliyetli bir elektrikçiye yaptırmayı ihmal etmeyin. Ürünün yerel yönetmeliklere uygun topraklama yapılmadan kullanılması halinde, ortaya çıkacak zararlardan firmamız sorumlu olmayacaktır.



TEHLİKE!

- Ürünü, üzerine su püskürterek veya su dökerek kesinlikle yıkamayın! Elektrik çarpma riski vardır!
- Güç kablosunun fişine kesinlikle ıslak elle dokunmayın! Makinenin fişini kesinlikle güç kablosundan tutarak çekmeyin. Bir elinizle prizi tutarken diğer elinizle de fişi tutup çekin.
- Kurulum, bakım, temizlik ve onarım işlemleri sırasında ürünün fişi çekilmelidir.



TEHLİKE!

- Bağlantı kablosu hasarlıysa, tehlikeyi engellemek amacıyla üretici, satış sonrası servis veya benzer derecede yetkin, sertifikalı bir kişi (tercihen elektrik teknisyeni) ya da ithalatçı firmanın belirlediği bir kişi tarafından değiştirilmelidir.

2.Önemli çevre talimatları

2.1 AEEE Yönetmeliğine Uygunluk



Bu ürün AB AEEE Direktifine (2012/19/AB) uygundur. Bu ürün, atık elektrikli ve elektronik ekipmanlara (AEEE) verilen sınıflandırma sembolünü taşımaktadır.



Bu ürün, geri dönüşümlü ve tekrar kullanılabilir nitelikteki yüksek kaliteli parça ve malzemelerden üretilmiştir. Bu ürünü kullanım ömrü sonunda normal evsel ve diğer tür atıklarla birlikte atmayın. Elektrikli ve elektronik cihazların geri dönüşümlerinin yapıldığı toplama merkezine götürün. Bu toplama merkezleri hakkında bilgi almak için bulunduğunuz yerdeki yerel makamlara danışın.

2.2 Ambalaj bilgileri

Ürünün ambalajı, Ulusal Çevre Mevzuatımız gereği geri dönüştürülebilir malzemelerden üretilmiştir. Ambalaj malzemelerini evsel veya diğer atıklarla birlikte atmayın. Yerel yetkililerin belirttiği ambalaj malzemesi toplama noktalarına götürün.

3. Kullanım amacı

- Bu ürün evde kullanılmak üzere tasarlanmıştır. Ticari amaçlı kullanıma uygun değildir ve amacının dışında kullanılmamalıdır.
- Ürün yalnızca uygun işarete sahip tekstil ürünlerinin yıkanması ve durulanması için kullanılmalıdır.
- Üretici, hatalı kullanım veya taşıma nedeniyle oluşan herhangi bir zarardan dolayı sorumluluk kabul etmez.
- Satın almış olduğunuz ürünün kullanım ömrü 10 yıldır. Bu, ürünün tanımlandığı şekilde çalışabilmesi için gerekli yedek parçaları bulundurma süresidir.

4 Teknik özellikler

Kanun Hükmünde Komisyon Yönetmeliği (AB) No.1061/2010 ile Uyumludur	
Tedarikçi adı veya ticari marka	Arçelik
Model adı	2202 YACM
Nominal kapasite (kg)	8
Enerji verim sınıfı / A+++ (En yüksek verim) ile D (En düşük verim) arası ölçekte	A+++
Yıllık Enerji Tüketimi (kWh) ⁽¹⁾	195
Tam yükte 60°C standart pamuklu programının enerji tüketimi (kWh)	1,100
Kısmi yükte 60°C standart pamuklu programının enerji tüketimi (kWh)	0,700
Kısmi yükte 40°C standart pamuklu programının enerji tüketimi (kWh)	0,665
"Kapalı" modda elektrik tüketimi (W)	0,250
"Açık bırakma" modunda elektrik tüketimi (W)	1,000
Yıllık Su Tüketimi (l) ⁽²⁾	10559
Sıkarak kurutma verimi sınıfı / A (En yüksek verim) ile G (En düşük verim) arası ölçekte	B
Maksimum sıkma devri (dev/dak)	1200
Kalan nem miktarı (%)	53
Standart pamuklu programı ⁽³⁾	Pamuklu Eko 60°C ve 40°C
Tam yükte 60°C standart pamuklu programının süresi (dak.)	200
Kısmi yükte 60°C standart pamuklu programının süresi (dak.)	179
Kısmi yükte 40°C standart pamuklu programının süresi (dak.)	179
Açık bırakma modunun süresi (dak.)	N/A
Hava kaynaklı akustik gürültü emisyonları yıkama/sıkma (dB)	57/70
Ankastre	Evet
Yükseklik (cm.)	82
Genişlik (cm.)	60
Derinlik (cm.)	56
Net ağırlık (±4 kg.)	68
Tek Su giriş / Çift Su giriş	• / -
• Mevcut	
Elektrik bağlantısı (V / Hz.)	220-240 V / 50Hz
Toplam akım (A)	10
Toplam güç (W)	2000-2350
Ana model kodu	9211
⁽¹⁾ Tam ve kısmi yükte 60°C ve 40°C pamuklu programları için 220 standart yıkama döngüsüne dayanan enerji tüketimi ve düşük enerji modlarındaki tüketim. Gerçek enerji tüketimi makinenin nasıl kullanıldığına bağlıdır.	
⁽²⁾ Tam ve kısmi yükte 60°C ile 40°C pamuklu programları için 220 standart yıkama döngüsüne dayanan su tüketimi. Gerçek su tüketimi makinenin nasıl kullanıldığına bağlıdır.	
⁽³⁾ Etiket ve fişte yer alan bilgiler "60°C standart pamuklu programı" ve "40°C standart pamuklu programına" yönelik olup bu programlar, normal kirliliği pamuklu çamaşırların temizlenmesi için uygundur ve enerji ve su tüketimi bir arada düşürüldüğünde en verimli programlardır.	
Ürün kalitesini artırmak için önceden haber verilmeksizin teknik özelliklerde üretici firma tarafından değişiklik yapılabilir.	

4.1 Kurulum

- Ürünün kurulumu için size en yakın yetkili servise başvurun.
- Ürünün yerleştirileceği yerin ve ayrıca elektrik, temiz su ve atık su tesisatının hazırlanması müşteriye aittir.
- Montaj ya da temizlik işlemlerinin ardından ürünün yerine itilmesi sırasında su girişi ve tahliye hortumlarıyla elektrik kablosunun katlanmaması, sıkışmaması ve kırılmamasına dikkat edin.
- Ürünün kurulumunu ve elektrik bağlantılarını yetkili servise yaptırın. Yetkili olmayan kişiler tarafından yapılan işlemler nedeniyle doğabilecek zararlardan üretici firma sorumlu tutulamaz.
- Ürünü kurmadan önce üzerinde herhangi bir hasar olup olmadığını kontrol edin. Ürün hasarlıysa kurulumunu yaptırmayın. Hasarlı ürünler güvenliğinizi için tehlike oluşturur.

4.1.1 Kurulum için doğru yer

- Ürünü sağlam ve düz bir zemine yerleştirin. Yüksek halılara veya benzer yüzeylere koymayın.
- Çamaşır makinesi ve kurutucu üst üste yerleştirilirse yaklaşık ağırlıkları (dolu halde) 180 kilograma ulaşır. Ürünü yeterli yük taşıma kapasitesine sahip sağlam ve düz bir yüzey üzerine yerleştirin!
- Ürünü elektrik kablosunun üzerine koymayın.
- Ürünü, sıcaklığın 0°C'nin altına düştüğü yerlere kurmayın.
- Titreşimi ve gürültüyü azaltmak için makinenin kenarlarında boşluk bırakmanız önerilir.
- Kademeli zeminde ürünü kenarların veya platformların yanına koymayın.
- Ürünü, çamaşır makinesinin üzerinde yer alan ocak, ütü, fırın gibi ısı kaynaklarına yakın yerlere koymayın, bu cihazları ürünün üzerinde kullanmayın.

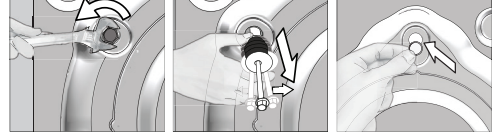
4.1.2 Ambalaj takviyesinin çıkarılması



Ambalaj takviyesini çıkarmak için makineyi arkaya doğru eğin. Kurdeleden çekerek ambalaj takviyesini çıkarın. Bu işlemi kendi başınıza yapmayın.

4.1.3 Nakliye emniyetlerinin çıkarılması

- 1 Uygun bir anahtar kullanarak tüm civataları serbest dönene kadar gevşetin.
- 2 Nakliye emniyet civatalarını hafifçe çevirerek sökün.
- 3 Kullanım kılavuzunun bulunduğu poşetteki plastik kapakları arka paneldeki boşluklara takın.



DİKKAT!

- Çamaşır makinesini çalıştırmadan önce, nakliye emniyet civatalarını sökün! Aksi takdirde ürün hasar görecektir.



BİLGİ

- Çamaşır makinesinin ileride yeniden taşınması gerektiğinde yeniden kullanmak üzere, nakliye emniyet civatalarını güvenli bir yerde saklayın.
- Nakliye civatalarını, sökme işleminde uyguladığınız adımları tersten uygulayarak takın.
- Ürünü nakliye emniyet civataları düzgünce yerlerine takılmadan kesinlikle taşımayın!

4.1.4 Su şebekesi bağlantısı



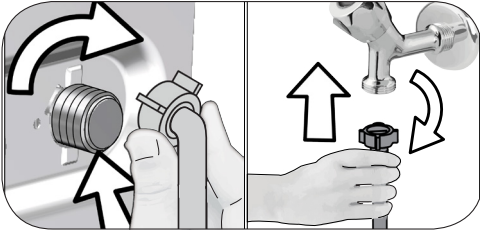
BİLGİ

- Ürünün çalışması için gerekli su basıncı 1-10 bar (0,1-1 MPa) arasındadır. Makinenin sorunsuz çalışabilmesi için tam açılmış musluktan 1 dakikada 10 – 80 litre su akması gereklidir. Su basıncı daha yüksekse, bir basınç düşürme valfi takın.



DİKKAT!

- Tek su girişli modeller sıcak su musluğuna bağlanmamalıdır. Böyle bir durumda çamaşır hasar görebilir ya da ürün, koruma durumuna geçerek çalışmayabilir.
- Yeni üründe eski ya da kullanılmış su girişi hortumlarını kullanmayın. Çamaşırlarınızda lekelerle yol açabilir.



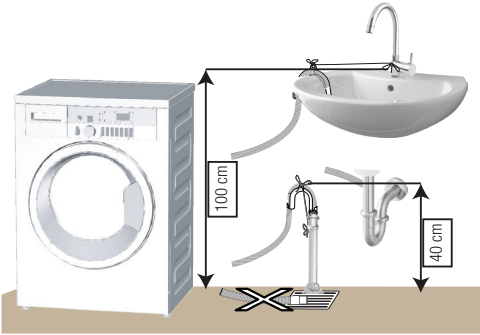
- 1 Hortum somunlarını elinizle sıkın. Somunları sıkarken kesinlikle bir alet kullanmayın.
- 2 Hortum bağlantısını yaptıktan sonra, muslukları tamamen açarak bağlantı noktalarında sızıntı sorunu olup olmadığına bakın. Sızıntı varsa musluğu kapayıp somunu sökün. Contayı kontrol ederek somunu tekrar dikkatli bir şekilde sıkın. Su sızıntısının ve sızıntı kaynaklı hasarların önüne geçmek için ürünü kullanmıyorsanız muslukları kapalı tutun.

4.1.5 Hortumun gidere bağlanması

- Tahliye hortumunun ucunu doğrudan atık su giderine, lavaboya veya banyo küvetine bağlayın.

DİKKAT!

- Hortum, su tahliyesi sırasında yerinden çıkarsa evinizi su basar. Ayrıca yüksek yıkama sıcaklıklarına bağlı yanma tehlikesi vardır! Bu tür durumları önlemek ve makinenin su alma/boşaltma işlemlerinin sorunsuz bir şekilde gerçekleşmesini sağlamak için tahliye hortumunu iyice sabitleyin.



- Tahliye hortumunu minimum 40 cm, maksimum 100 cm yüksekliğe bağlayın.

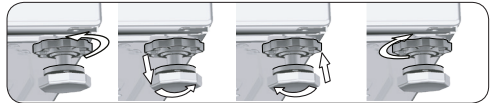
- Tahliye hortumunun zemin seviyesinde veya yere yakın (yerden 40 cm'in altında bir yükseklikte) yerleştirilip sonra yükseltilmesi durumunda su tahliyesi zorlaşır ve çamaşırlar makineden aşırı ıslak bir şekilde çıkabilir. Bu nedenle, şekilde tarif edilen yüksekliklere uyun.
- Pis suyun tekrar makine içine dolmaması ve rahat tahliye edilebilmesi için hortumun ucunu pis suya daldırmayın veya gidere 15 cm'den fazla sokmayın. Çok uzun kalıyorsa, keserek kısaltın.
- Hortumun ucunun bükülmemesine, üzerine basılmamasına ve hortumun giderle makine arasında katlanmamasına dikkat edin.
- Hortum boyu çok kısa kalırsa, orijinal uzatma hortumunu ekleyerek kullanın. Hortumun boyu 3,2 m'den uzun olmaz. Su kaçaklarını önlemek için, ek hortumla ürünün tahliye hortumu arasındaki bağlantıyı birbirinden çıkarmayacak ve sızdırmayacak şekilde uygun bir kelepçeyle mutlaka sabitleyin.

4.1.6 Ayakların ayarlanması

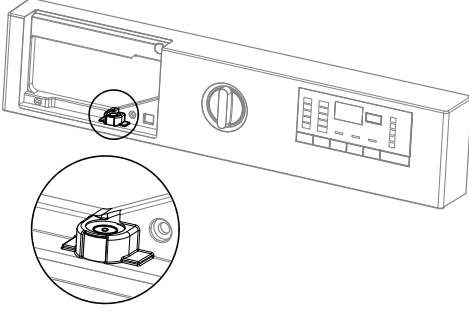
DİKKAT!

- Ürünün daha sessiz ve titreşimsiz çalışabilmesi için ayakları üzerinde düzgün ve dengede durması gerekir. Ayakları ayarlayarak dengeyi sağlayın. Aksi takdirde, ürün yerinden hareket edebilir, çarpma, ses ve titreşim problemlerine yol açabilir.
- Kontra somunlarını gevşetmek için herhangi bir alet kullanmayın. Aksi takdirde zarar görürler.

- 1 Ayakların üzerindeki kilit somunlarını elinizle gevşetin.
- 2 Ürün düz ve dengeli bir şekilde durana kadar ayakları ayarlayın.
- 3 Tüm kilit somunlarını yeniden elinizle sıkın.



Ayakların su seviye göstergesiyle ayarlanması



- Su Seviyesi Göstergesini ayarlamak için Deterjan Çekmecesini çıkarmalısınız.
- Sistemin doğru çalışabilmesi için Su Seviyesi Göstergesinin içindeki baloncuk **ortada** olmalıdır.
- Su Seviyesi Göstergesinin içindeki baloncuk **soldaysa**, Çamaşır Makinesinin ön ayarlı **sağ** ayağı ayarlanmalıdır.
- Su Seviyesi Göstergesinin içindeki baloncuk **sağdaysa**, Çamaşır Makinesinin ön ayarlı **sol** ayağı ayarlanmalıdır.
- Su Seviyesi Göstergesinin içindeki baloncuk **arkadaysa**, Çamaşır Makinesinin ön ayarlı **ön** ayağı sola (saat yönüne) döndürülmelidir.
- Su Seviyesi Göstergesinin içindeki baloncuk **öndeyse**, Çamaşır Makinesinin ön ayarlı **ön** ayağı sağa (saat yönünün tersine) döndürülmelidir.

4.1.7 Elektrik bağlantısı

Ürünü, 16 Amperlik bir sigorta ile korunan topraklı bir prize bağlayın. Ürünün yerel yönetmeliklere uygun topraklama yapılmadan kullanılması halinde, ortaya çıkacak zararlardan firmamız sorumlu olmayacaktır.

- Bağlantı, ulusal yönetmeliklerle uyumlu olmalıdır.
- Elektrik prizi devresine yönelik kablo tesisatı, ürünün gereksinimlerini karşılamalıdır. Topraklama Arızası Devre Şalteri (GFCI) kullanmanız önerilir.
- Elektrik kablosunun fişi kurulumdan sonra kolay erişilebilir olmalıdır.
- Evinizdeki sigortanın akım değeri 16 amperden az ise ehliyetli bir elektrikçiye 16 amperlik bir sigorta bağlatın.
- "Teknik özellikler" bölümünde belirtilen voltaj, şebeke voltajınıza eş değer olmalıdır.

- Uzatma kabloları ya da çoklu prizlerle bağlantı yapmayın.



DİKKAT!

- Hasar görmüş elektrik kabloları Yetkili Servis tarafından değiştirilmelidir.

4.1.8 İlk kullanım



Ürünü kullanmaya başlamadan önce "Önemli Güvenlik ve

Çevre Talimatları" ile "Kurulum" bölümünde verilen talimatlara uygun hazırlıkların yapıldığından emin olun.

Ürünü, çamaşır yıkamaya hazırlamak için, ilk çalıştırma işlemini Kazan Temizleme programıyla yapın. Makinesizde bu program yoksa bölüm 4.4.2'de açıklanan yöntemi uygulayın.



BİLGİ

- Çamaşır makinelerine uygun bir kireç önleyici kullanın.
- Üretim sırasında kalite kontrol işlemleri nedeniyle üründe bir miktar su kalmış olabilir. Bunun ürüne hiçbir zararı yoktur.

4.2 Hazırlık

4.2.1 Çamaşırların ayrılması

- Çamaşırları kumaş cinsi, renk, kirlilik derecesi ve izin verilen su sıcaklığına göre ayırın.
- Giysi etiketindeki talimatlara mutlaka uyun.

4.2.2 Çamaşırları yıkamaya hazırlama

- Balenli sütyenler, kemer tokası veya metal düğme gibi metal parçaları olan çamaşırlar makinede hasara neden olur. Metal parçaları çıkarın ya da bu tip çamaşırları çamaşır torbası veya bir yastık kılıfına koyarak yıkayın.
- Ceplerdeki bozuk para, kalem, ataş gibi tüm cisimleri çıkarın ve mümkünse, cepleri ters çevirip fırçalayın. Bu tür cisimler ürüne zarar verebilir veya ses problemlerine yol açabilir.
- Çocuk çorapları ve naylon çoraplar gibi küçük boyuttaki çamaşırları, çamaşır torbası veya yastık kılıfına koyun.
- Perdeleri sıkıştırmadan yerleştirin. Perde bağlantı elemanlarını sökün.
- Fermuarları kapayın, gevşek düğmeleri dikin, söküklere ve yırtıkları onarın.
- "Çamaşır makinesinde yıkanabilir" ya da "Elde yıkanabilir" etiketli ürünleri yalnızca uygun programlarda yıkayın.
- Renklerle beyazları birlikte yıkamayın. Yeni, koyu renkli pamuklu giysiler çok boya verebilir. Bu çamaşırları ayrı yıkayın.
- Zorlu lekelerle yıkama öncesinde uygun şekilde müdahale edilmelidir. Emin değilseniz, kuru temizlemeciye kontrol ettirin.
- Yalnızca makineyle yıkamaya uygun boyalar / renk değiştiriciler ve kireç çözücü maddeler kullanın. Ambalaj üzerindeki talimatlara mutlaka uyun.
- Pantolonları ve narin çamaşırları ters yüz ederek yıkayın.
- Angora yününden üretilmiş çamaşırları yıkamadan önce birkaç saat buzdolabının dondurucu bölümünde bekletin. Bu sayede tüylenme azalacaktır.
- Un, kireç tozu, süt tozu vb. maddelere yoğun olarak maruz kalan çamaşırları, makineye yerleştirmeden önce, iyice silkeleyin. Çamaşırların üzerindeki bu tip tozlar, makinenin iç aksamında birikerek zamanla arızaya neden olabilir.

4.2.3 Enerji tasarrufu için yapılması gerekenler

Aşağıdaki bilgiler, ürünü, ekolojik ve enerji tasarruflu bir şekilde kullanmanıza yardımcı olacaktır.

- Ürünü, seçtiğiniz programın izin verdiği en yüksek kapasiteyle çalıştırın ancak kapasitesinden fazla yüklemeyin; bkz. "Program ve tüketim tablosu".
- Deterjan ambalajı üzerindeki tavsiyelere uyun.
- Az kirliliğe sahip çamaşırlarınızı düşük sıcaklıklarda yıkayın.
- Az kirliliğe ve az miktarda çamaşırlarınız için hızlı programları tercih edin.
- Çok kirliliğe ve lekeli olmayan çamaşırlarınız için ön yıkama ayarı yapmayın ve yüksek sıcaklıkta yıkamayın.
- Çamaşırlarınızı kurutma makinesinde kurutacaksanız, yıkama programınız için önerilen en yüksek sıklama devrini seçin.
- Deterjan ambalajında tavsiye edilenden fazla deterjan kullanmayın.

4.2.4 Çamaşırı yükleme

1. Yükleme kapağını açın.
2. Çamaşırları makineye gevşek biçimde yerleştirin.
3. Yükleme kapağını, kilitleme sesini duyuncaya kadar iterek kapayın. Giysilerin kapağa sıkışmamasına dikkat edin.

4.2.5 Doğru yük kapasitesi

Maksimum yük kapasitesi, çamaşır tipine, kirlilik derecesine ve istenilen yıkama programına bağlıdır.

Makine, içine konulan çamaşırın ağırlığına göre su miktarını kendisi ayarlar.



UYARI

- "Program ve tüketim tablosu"ndaki bilgilere uyun. Aşırı yüklendiğinde, makinenin yıkama performansı düşecektir. Ayrıca ses ve titreşim problemleri oluşabilir.

4.2.6 Deterjan ve yumuřatıcı kullanımı



BİLGİ

- Deterjan, yumuřatıcı, kola, kumař boyası, amařır suyu ve ađartıcı, kire özücü kullanırken; paket üzerindeki üretici talimatlarını dikkatle okuyun ve verilen dozaj deđerlerine uyun. Varsa, dozaj kabını kullanın.

Deterjan ekmecesı

amařır makinenizin deterjan ekmecesinde, toz ana yıkama deterjanı, sıvı ana yıkama deterjanı, sıvı yumuřatıcı ve toz ön yıkama deterjanı için dört ayrı bölme bulunur. Bu amařır katkı maddelerinin her biri, yıkama programı sırasında uygun zamanda otomatik olarak dađıtılır.

amařır katkı maddelerini doğrudan kazanın içine koymayın. Her zaman deterjan ekmecesini kullanın.

amařır katkı maddelerini koyduktan sonra ekmeceyi ok hızlı kapatmayın. Bu, katkı maddelerinin erken dađıtılarak yetersiz yıkama sonucu alınmasına ve kumařların hasar görmesine yol aabilir.

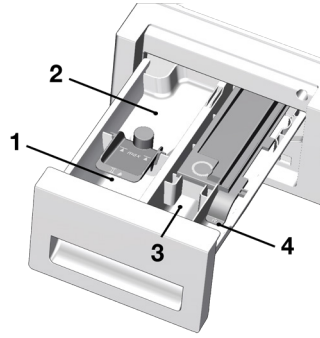


BİLGİ

- Yıkama programı sırasında ekmeceyi amayın.

Deterjan ekmece bölmeleri řu řekildedir:

- 1) "II" numaralı sol bölme (Toz deterjan veya toz ađartıcı/leke ıkarıcı için ana yıkama bölmesi)
- 2) "II" numaralı sol bölme (Sıvı deterjan veya sıvı leke ıkarıcı için ana yıkama bölmesi)
- 3) "I" numaralı orta bölme (toz deterjan, toz leke ıkarıcı veya sıvı ađartıcı için ön yıkama bölmesi - sıvı ađartıcının ön yıkama sırasında veya yıkama Programının ilk durulama adımımda eklenmesi gerekir). Sıvı ađartıcı makinenin su alması sırasında elle eklenmelidir.
- 4) "❀" sembolü olan sađ bölme (sıvı yumuřatıcı bölmesi)



(II) Ana Yıkama Bölmesi

Yıkama programına başlamadan önce "II" numaralı sol bölmeye toz deterjan ekleyin. Deterjan üreticisinin dozaj kabını kullanın ve paket üzerindeki talimatlara uyun. Toz ađartıcı/leke ıkarıcı da bu bölmeye koyulmalıdır. Yıkama programına başlamadan önce "II" numaralı sol bölmeye sıvı deterjan ekleyin. Sıvı ađartıcı/leke ıkarıcı da bu bölmeye koyulmalıdır.

Önerilen miktarda sıvı deterjanı "II" işaretli sol bölmeye koyun ve maksimum doldurma seviyesi çizgisine kadar (maks. II) ılık suyla seyreltin.

Özellikle konsantre deterjanlar ılık suyla sulandırılmalıdır, aksi takdirde sifon zamanla tıkanabilir.

Deterjanı, maksimum doldurma seviyesi çizgisini aşacak kadar doldurmayın; aksi takdirde fazla deterjan su olmadan amařırlara ulaşacak ve kıyafetlerde lekeler neden olacaktır. Bu durumda bölmeyi yeniden doldurmanız gerekecektir. Kıyafetlerde lekeler neden olacağından deterjanı doğrudan amařırların üzerine dökmeyin.

Sıvı Yumuşatıcı Bölmesi

Önerilen miktarda sıvı yumuşatıcıyı "❀"
"sembolü olan sağ bölmeye koyun ve
maksimum doldurma seviyesi çizgisine kadar
(maks. ❀) ılık suyla seyreltin.

Özellikle konsantre yumuşatıcılar ılık suyla
sulandırılmalıdır, aksi takdirde sifon zamanla
tıkanabilir.

Yumuşatıcıyı, maksimum doldurma seviyesi
çizgisini aşacak kadar doldurmayın; aksi
takdirde fazla yumuşatıcı yıkama suyuna
karışacaktır, bu durumda bölmeyi yeniden
doldurmanız gerekecektir. Kıyafetlerde lekeler
neden olacağından yumuşatıcıyı doğrudan
çamaşırların üzerine dökmeyin.

Sıvı yumuşatıcı, yıkama programının
son durulama adımında otomatik olarak
dağıtılacaktır.

(I) Ön Yıkama Bölmesi

Toz ön yıkama deterjanını veya toz leke
çıkarcıyı "I" numaralı orta bölmeye ekleyin.

Makine, ön yıkama sırasında su alırken veya
ilk durulama adımındayken bu bölmeye sıvı
ağartıcı da ekleyebilirsiniz. Makine su alırken
sıvı ağartıcı eklenmesi, çamaşır üzerine
dökülmeden önce seyreltilmesini sağlar.

Bir yıkama programında sıvı ağartıcı
kullanırsanız ekstra durulama seçeneğini
seçmeniz gerekir. Ağartıcının, durulama ile
çamaşırdan giderilmesi gerekir, aksi takdirde
ciltte kaşıntıya neden olabilir.



BİLGİ

- Sıvı ağartıcı kullanmadan önce dozaj
talimatlarını ve kıyafetlerinizdeki
etiketi dikkatle okuyun.

Kola

- Sıvı kola, toz kola veya kumaş boyasını
paket üzerindeki talimatlara uyararak
yumuşatıcı gözüne koyun.
- Yumuşatıcı ile kolayı aynı yıkama
programında kesinlikle birlikte kullanmayın.
- Kola kullandıktan sonra makinenin içini silin.

Ağartıcı

Makinenizde normal ağartıcı kullanacaksınız
ön yıkama adımı olan bir program seçip, ön
tıkama bölümüne deterjan koymadan ağartıcıyı
ön yıkama adımının başlangıcında eklemeniz
önerilir. Alternatif olarak, ekstra durulama adımı
olan bir program seçip makine ilk durulama
adımında su alımı yaparken ağartıcıyı deterjan
çekmesinden eklemeniz önerilir. Ağartıcı
ile deterjan karıştırılmamalıdır. Ağartıcılar ciltte
tahrişe neden olabileceği için az miktarda
deterjan kullanılmalı ve iyice durulanmalıdır.
Ağartıcıyı çamaşırların üzerine dökmeyin ve
renkli çamaşırlarda kullanmayın.

Oksijen bazlı ağartıcı kullanırken paket
üzerindeki talimatlara uyun ve düşük sıcaklıkta
yıkayan bir program seçin. Deterjanla birlikte
oksijen bazlı ağartıcı kullanabilirsiniz. Ancak,
ağartıcı deterjanla aynı yoğunlukta değilse,
deterjan suyla köpürdükten hemen sonra "II"
numaralı bölmeden eklenmelidir.

Kireçlenmenin giderilmesi

- Gerektiğinde, sadece çamaşır makineleri
için uygun bir kireç çözücü kullanın ve paket
üzerindeki talimatlara mutlaka uyun.

4.2.7 Verimli yıkama önerileri

		Giyisiler			
		Açık renkliler ve beyazlar	Renkliler	Siyahlar/Koyu renkliler	Narinler/ Yünlüler/ İpekliiler
		(Kir miktarına göre önerilen yıkama sıcaklığı aralığı: 40-90°C)	(Kir miktarına göre önerilen yıkama sıcaklığı aralığı: soğuk-40°C)	(Kir miktarına göre önerilen yıkama sıcaklığı aralığı: soğuk-40°C)	(Kir miktarına göre önerilen yıkama sıcaklığı aralığı: soğuk-30°C)
Kir Seviyesi	Çok Kirli (çimen, kahve, meyve ve kan lekesi gibi zor lekeler.)	Lekeleri ön işleme tabi tutmak veya ön yıkama yapmak gerekebilir. Beyazlar için önerilen toz veya sıvı deterjanlar, çok kirli çamaşırlar için önerilen dozajlarda kullanılabilir. Kil ve toprak lekeleri ile ağartıcılara hassas lekeleri temizlemek için toz deterjan kullanılması önerilir.	Renkliler için önerilen toz veya sıvı deterjanlar, çok kirli çamaşırlar için önerilen dozajlarda kullanılabilir. Kil ve toprak lekeleri ile ağartıcılara hassas lekeleri temizlemek için toz deterjan kullanılması önerilir. Ağartıcı içermeyen deterjanlar kullanılmalıdır.	Renkliler veya siyahlar/koyu renkliler için uygun sıvı deterjanlar, çok kirli çamaşırlar için önerilen dozajlarda kullanılabilir.	Narin çamaşırlar için üretilmiş sıvı deterjanları tercih edin. Yünlü veya ipek giysiler, özel yünlü deterjanlar ile yıkanmalıdır.
	Normal Kirli (Örneğin, yaka ve manşetlerdeki vücut lekeleri)	Beyazlar için önerilen toz veya sıvı deterjanlar, normal kirli çamaşırlar için önerilen dozajlarda kullanılabilir.	Renkliler için önerilen toz veya sıvı deterjanlar, normal kirli çamaşırlar için önerilen dozajlarda kullanılabilir. Ağartıcı içermeyen deterjanlar kullanılmalıdır.	Renkliler veya siyah/koyu renkliler için uygun sıvı deterjanlar, normal kirli çamaşırlar için önerilen dozajlarda kullanılabilir.	Narin çamaşırlar için üretilmiş sıvı deterjanları tercih edin. Yünlü veya ipek giysiler, özel yünlü deterjanlar ile yıkanmalıdır.
	Az Kirli (Gözle görülür leke yoktur.)	Beyazlar için önerilen toz veya sıvı deterjanlar, az kirli çamaşırlar için önerilen dozajlarda kullanılabilir.	Renkliler için önerilen toz veya sıvı deterjanlar, az kirli çamaşırlar için önerilen dozajlarda kullanılabilir. Ağartıcı içermeyen deterjanlar kullanılmalıdır.	Renkliler veya siyah/koyu renkliler için uygun sıvı deterjanlar, az kirli çamaşırlar için önerilen dozajlarda kullanılabilir.	Narin çamaşırlar için üretilmiş sıvı deterjanları tercih edin. Yünlü veya ipek giysiler, özel yünlü deterjanlar ile yıkanmalıdır.

Sentetik programları için belirleyici değerler

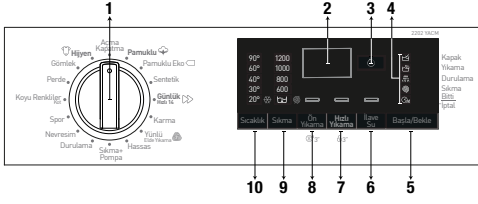
	Yük (kg)	Su Tüketimi (l)	Enerji Tüketimi (kW/sa)	Program Süresi (dak.)*	Kalan Nem Miktarı (%) **	Kalan Nem Miktarı (%) **
					≤ 1000 Devir	> 1000 Devir
Sentetik 60	3	70	1,20	115/150	45	40
Sentetik 40	3	68	0,75	115/150	45	40

* Seçtiğiniz programın yıkama süresini makinenin ekranında görebilirsiniz. Ekranda görülen süre ile gerçek yıkama süresi arasında küçük farklılıkların olması normaldir.

** Kalan nem içeriği değerleri, seçilen devir hızına göre farklılık gösterebilir.

4.3 Ürünün çalıřtırılması

4.3.1 Kontrol paneli



- 1 - Program Seçim düğmesi (En üsteki pozisyon Açma / Kapatma)
- 2 - Ekran
- 3 - Gecikmeli Başlatma Düğmesi
- 4 - Program Takip göstergesi
- 5 - Başlat/Duraklat düğmesi
- 6 - Yardımcı fonksiyon düğmesi 3
- 7 - Yardımcı fonksiyon düğmesi 2
- 8 - Yardımcı fonksiyon düğmesi 1
- 9 - Sıkma Devri Ayar düğmesi
- 10 - Sıcaklık Ayar Düğmesi

4.3.2 Makinenin hazırlanması

1. Hortumların sıkıca bağlandığından emin olun.
2. Makinenizin fişini takın.
3. Musluğu tamamen açın.
4. Çamaşırları makinenin içine yerleştirin.
5. Deterjan ve yumuşatıcı koyun.


4.3.3 Program seçimi ve verimli yıkama önerileri

1. "Program ve tüketim tablosu"na ve aşağıdaki sıcaklık tablosuna bakarak çamaşırların cinsine, miktarına, kir derecesine uygun programı belirleyin.
2. İstedığınız programı Program Seçim düğmesini kullanarak seçin.

4.3.4 Program ve tüketim tablosu

TR						Yardımcı Fonksiyon			
Program		Azami yük (kg)	Su tüketimi (lt)	Enerji Tüketimi (kWh)	Max Devir***	Ön Yıkama	Hızlı Yıkama	İlave Su	Sıcaklık
Pamuklu	90	8	93	2,40	1200	•	•	•	Soğuk - 90
	60	8	93	1,75	1200	•	•	•	Soğuk - 90
	40	8	90	1,05	1200	•	•	•	Soğuk - 90
Pamuklu Eko	60**	8	54	1,100	1200				Soğuk - 60
	60**	4	43,5	0,700	1200				Soğuk - 60
	40**	4	43,5	0,665	1200				Soğuk - 60
Sentetik	60	3	70	1,20	1200	•	•	•	Soğuk - 60
	40	3	68	0,75	1200	•	•	•	Soğuk - 60
Günlük / Hızlı 14	90	8	67	2,15	1200		•		Soğuk - 90
	60	8	67	1,15	1200		•		Soğuk - 90
	30	8	65	0,20	1200		•		Soğuk - 90
Günlük / Hızlı 14 + Hızlı Yıkama	30	2	42	0,15	1200		•		Soğuk - 30
Karma	40	3	72,2	0,80	800	•	•		Soğuk - 40
Yünlü / Elde Yıkama	40	1,5	55	0,55	1200			•	Soğuk - 40
Hassas	40	3,5	52,3	0,70	1200				Soğuk - 40
Nevresim	60	2	70	1,30	1000			•	Soğuk - 60
Spor	40	3,5	45	0,45	1200	•			Soğuk - 40
Koyu Renkleri / Kot	40	3	86,4	0,90	1200	•			Soğuk - 40
Perde	40	2	75	0,73	800	•			Soğuk - 40
Gömlek	60	3	59,5	1,20	800	•	•		Soğuk - 60
Hijyen	90	8	124	2,50	1200				20-90
Kazan Temizleme	90	-	80	2,30	600				90

- : Seçilebilir
- * : Otomatik olarak seçilir, iptal edilemez.
- ** : Enerji Etiket programı (EN 60456 Ed.3)
- ***: Makinenin maksimum sıkma devri daha düşükse, maksimum sıkma devrine kadar seçim yapılabilir.
- : Maksimum yük için program açıklamasına bakın.

** "Pamuklu Eko 40°C ve Pamuklu Eko 60°C standart programlardır." Bu programlar "40°C pamuklu standart program" ve "60°C pamuklu standart program" olarak bilinmekte olup panelde  sembolleri ile gösterilir.



BİLGİ

- Su ve enerji tüketimi; su basıncı, sertliği ve sıcaklığına, çevre sıcaklığına, çamaşır cinsi ve miktarına, yardımcı fonksiyon seçimine, sıkma devrine ve şebeke voltajındaki değişimlere bağlı olarak yukarıdaki tablodan farklılık gösterebilir.
- Program seçerken makinenizin ekranında yıkama süresini görebilirsiniz. Makineye yüklediğiniz çamaşırın miktarına bağlı olarak, ekranda görüntülenen süreyle yıkama programının gerçek süresi arasında 1-1,5 saatlik bir fark olabilir. Yıkama programı başladıktan hemen sonra süre otomatik olarak düzelir.
- Tablodaki yardımcı fonksiyonlar, makinenizin modeline göre farklılık gösterebilir.
- Yardımcı fonksiyon seçim modları üretici firma tarafından değiştirilebilir. Mevcut seçim modları kaldırılabilir veya yeni seçim modları eklenebilir.

4.3.5 Ana programlar

Kumaş cinsine bağlı olarak aşağıdaki ana programları kullanın.

• Pamuklu

Dayanıklı pamuk çamaşırlarınızı (çarşaf, nevresim, havlu, bornoz, iç çamaşırı, vb.) bu programda yıkayabilirsiniz. Hızlı yıkama fonksiyon düğmesine basıldığında program süresi ciddi şekilde kısılır fakat yoğun yıkama hareketleri sayesinde etkin yıkama performansı sağlanır. Hızlı yıkama fonksiyonu seçilmezse çok kirli çamaşırlarınız için üstün yıkama ve durulama performansı sağlanır.

• Sentetik

Tişört, bluz, sentetik/pamuklu karışık kumaşlar vb. çamaşırlarınızı bu programda yıkayabilirsiniz. Program süresi ciddi anlamda kısılır ve yüksek yıkama performansı sağlanır. Hızlı yıkama fonksiyonu seçilmezse çok kirli çamaşırlarınız için üstün yıkama ve durulama performansı sağlanır.

• Yünlü / Elde Yıkama

Yünlü/narin çamaşırlarınızı yıkamak için bu programı kullanın. Çamaşırınızın etiketine uygun sıcaklığı seçin. Çamaşırlarınız, zarar görmemeleri için çok narin hareketlerle yıkanır.



APPAREL CARE

"Bu makinenin yünlü programı, makinede yıkanabilen ürünlerin yıkanması için The Woolmark Company tarafından onaylanmıştır. Söz

konusu ürünler, etiketin üzerinde yer alan talimatlara ve bu çamaşır makinesinin üreticisinin talimatlarına uygun şekilde yıkanmalıdır. M1325"

"Woolmark; Birleşik Krallık, İrlanda, Hong Kong ve Hindistan'da tescilli bir ticari markadır."

4.3.6 İlave programlar

Makinede, özel durumlar için ek programlar bulunmaktadır.



BİLGİ

- İlave programlar makinenin modeline göre farklılık gösterir.

• Pamuklu Eko

Normal kirli, dayanıklı pamuklu ve keten çamaşırlarınızı yıkamak için kullanın. Bu program, diğer tüm yıkama programlarına göre daha uzun sürede yıkamasına rağmen yüksek enerji ve su tasarrufu sağlar. Gerçek su sıcaklığı, belirtilen yıkama sıcaklığından farklı olabilir. Daha az miktarlarda çamaşır yıkarken (örneğin kapasitenin 1/2'si veya daha az) program aşamalarının süresi otomatik olarak kısılabilir. Bu durumda enerji ve su tüketimi daha da azalarak daha ekonomik bir yıkama yapılır.

• Hijyen

Bu program yoğun ve uzun yıkama süresi ile yüksek sıcaklıkta hijyenik bir yıkama gerektiren çamaşırlarınız için kullanabileceğiniz uzun süreli bir programdır. Uzun süreli ısıtma ve ilave durulama adım sayesinde yüksek seviyede hijyen sağlanır.

• Hassas

Pamuklu/sentetik karışımı örgü giysiler veya çoraplar gibi hassas çamaşırlarınızı bu programda yıkayabilirsiniz. Bu programın yıkama hareketleri daha narindir. Rengini korumak istediğiniz çamaşırlarınızı 20 derecede veya soğuk yıkama seçeneğiyle yıkayın.

• Günlük / Hızlı 14

Bu programı, çok az kirli ve lekesez pamuklu çamaşırlarınızı kısa sürede yıkamak için kullanın. Hızlı yıkama fonksiyonu seçiliyken program süresi 14 dakikaya kadar düşebilir. Hızlı yıkama fonksiyonu seçildiyse maksimum 2 (iki) kg çamaşır yıkanmalıdır.

• Koyu Renkiler / Kot

Koyu renkli giysilerinizin ve kotlarınızın rengini korumak için bu programı kullanın. Bu program, düşük sıcaklıkta bile özel tambur hareketi sayesinde yıkama konusunda yüksek performans sağlar. Koyu renkiler için sıvı deterjan veya yün şampuanı kullanılması önerilir. Yün vb. içeren narin çamaşırlarınızı bu programda yıkamayın.

• Karma

Pamuklu ve sentetik çamaşırlarınızı ayırmadan bu programda yıkayabilirsiniz.

• Gömlek

Pamuklu, sentetik ve sentetik karışımı gömleklerinizi yıkamak için bu programı kullanın. Bu program, çamaşırların daha az kırışmasını sağlar. Hızlı yıkama fonksiyonu seçildiğinde Ön işlem algoritması kullanılır.

- Ön işlem kimyasalını çamaşırların üzerine doğrudan uygulayın veya makine, ana yıkama bölmesinden su almaya başladığında deterjanla birlikte ekleyin. Böylelikle, normal yıkamada elde ettiğiniz performansı çok daha kısa sürede elde edebilirsiniz. Gömleklerinizin kullanım ömrü uzar.

• Spor

Pamuk/sentetik karışımı içeren outdoor/ spor giysilerini ve gore-tex gibi su geçirmez örtüleri yıkamak için bu programı kullanın. Bu program, özel dönme hareketleri sayesinde çamaşırlarınızın nazik şekilde yıkanmasını sağlar.

• Perde

Tül ve perde yıkamak için bu programı kullanabilirsiniz. Delikli yapılarından dolayı çok köpürmeleri nedeniyle ana yıkama gözüne az miktarda deterjan koyarak yıkayın. Programın özel sıkma profili sayesinde tüller ve perdeler daha az kırışır. Perdeler zarar vermemek için makineyi belirtilen kapasiteden fazla doldurmayın.



BİLGİ

- Bu programda, perdeler için özel olarak üretilmiş deterjanlar kullanmanız önerilir.

• Nevresim

Üzerinde "makinede yıkanabilir" etiketi olan tüylü kabanlarınızı, yeleklerinizi, ceketlerinizi vb. yıkamak için bu programı kullanın. Özel sıkma profilleri sayesinde suyun tüyler arasındaki hava boşluklarına ulaşması sağlanır.

4.3.7 Özel programlar

Özel uygulamalar için aşağıdaki programlardan herhangi birini seçebilirsiniz.

• Durulama

Durulamayı ya da kolalamayı ayrı yapmak istediğinizde kullanın.

• Sıkma+Pompa

Bu programı, giysinin üzerindeki/makinenin içindeki suyu gidermek için kullanın. Bu programı seçmeden önce istediğiniz sıkma devrini seçip, Başlat/Duraklat düğmesine basın. Öncelikle, makine, içerisindeki suyu tahliye eder. Ardından, seçilen sıkma devriyle çamaşırı sıkarak ve çamaşırdan gelen suyu tahliye eder. Çamaşırlarınızda sıkma yapmadan sadece suyu tahliye etmek istiyorsanız, "Pompa+Sıkma" programını seçip, Sıkma Devri Ayar düğmesi yardımıyla Sıkma Yok fonksiyonunu seçin. Başlat / Duraklat düğmesine basın.



BİLGİ

- Narin çamaşırlar için düşük sıkma devirlerini kullanın.

4.3.8 Sıcaklık seçimi

Yeni bir program seçildiğinde, sıcaklık göstergesinde seçilen programın tavsiye edilen sıcaklığı görünür.

Sıcaklığı azaltmak için, Sıcaklık Ayar düğmesine basın. Sıcaklık kademelerle azalır. Soğuk seviye seçiliyken sıcaklık seviye ışıkları yanmaz.



BİLGİ

- Program ısıtma adımına gelmediyse, makine Duraklat moduna alınmadan sıcaklığı değiştirebilirsiniz.

4.3.9 Sıkma devri seçimi

Yeni bir program seçildiğinde, sıkma devri göstergesinde seçilen programın tavsiye edilen sıkma devri görünür.

Sıkma devrini azaltmak için Sıkma Devri Ayar düğmesine basın. Sıkma devri kademelerle azalır. Daha sonra ekranda, ürünün modeline bağlı olarak "Suda Beklet" ve "Sıkma Yok" seçenekleri görünür. "Sıkma Yok" fonksiyonu seçiliyken durulama seviye göstergesi ışıkları yanmaz.

Suda beklet

Makineyi program bitiminden hemen sonra boşaltmayacaksanız çamaşırlarınızın susuz ortamda buruşmalarını önlemek için suda bırakma özelliğiyle onları son durulama suyunda bekletebilirsiniz. Bu işlemden sonra çamaşırlarınızı sıkmadan suyu tahliye etmek istiyorsanız Başlat/Duraklat düğmesine basın. Program kaldığı yerden devam ederek suyu boşalttıktan sonra tamamlanır.

Suda bıraktığınız çamaşırları sıkamak istiyorsanız Sıkma devrini ayarlayın ve Başlat/Duraklat tuşuna basın. Program kaldığı yerden devam eder. Su tahliye edilerek çamaşırlar sıkılır ve program sonlanır.



BİLGİ

- Program sıkma adımına gelmediyse, makine Duraklat moduna alınmadan devri değiştirebilirsiniz.

4.3.10 Yardımcı fonksiyon seçimi

Programı başlatmadan önce istediğiniz yardımcı fonksiyonları seçin. Makine çalışırken Başlat/Duraklat düğmesine basmadan çalışan programa uygun yardımcı fonksiyonlar seçebilir veya iptal edebilirsiniz. Bunun için, makine, seçeceğinizi veya iptal edeceğinizi yardımcı fonksiyondan önceki

bir adımda olmalıdır. Yardımcı fonksiyon seçilemiyorsa veya iptal edilemiyorsa ilgili fonksiyonun ışığı 3 kez yanıp sönerek kullanıcıyı bilgilendirir.



BİLGİ

- Makineyi çalıştırmadan önce ilk seçilen yardımcı fonksiyonla uyumsuz bir ikinci yardımcı fonksiyon seçilirse, ilk seçilen fonksiyon iptal olur ve son seçilen yardımcı fonksiyon seçili kalır.
- Programa uyumlu olmayan bir yardımcı fonksiyon seçilemez. (Bkz. "Program ve tüketim tablosu")
- Yardımcı Fonksiyon tuşları makinenizin modeline göre farklılık gösterebilir.

4.3.10.1 Yardımcı fonksiyonlar

• Ön Yıkama

Ön Yıkama yalnızca çok kirli çamaşırlar için gereklidir. Ön Yıkama kullanmadığınız takdirde enerji, su, deterjan ve zaman tasarrufu sağlarsınız.



BİLGİ

- Tül ve perdeler için deterjansız ön yıkama önerilir.

• Hızlı Yıkama

Bu fonksiyon seçildiğinde ilgili programların süreleri %50'ye kadar kısılır. Optimize edilmiş yıkama adımları, yüksek mekanik hareketlilik ve optimum su tüketimi sayesinde, süre daha kısa olmasına rağmen yüksek yıkama performansı elde edilir.

• İlave Su

Bu fonksiyon, çamaşırları bol miktarda suyla yıkayıp Program ve tüketim tablosunda seçilebilir olarak belirtilen tüm programlarda durulamanıza olanak sağlar. Bu fonksiyonu kolayca kırışan narin çamaşırlar için kullanın.



BİLGİ

- Bu fonksiyonu seçtiğinizde, makineye, program tablosunda belirtilen azami yük miktarının en çok yarısı kadar çamaşır yükleyin.

4.3.10.2 Fonksiyon Düğmelerine 3 Saniye Basılı Tutularak Seçilen Fonksiyonlar/Programlar

• Kazan Temizleme

Programı seçmek için yardımcı fonksiyon düğmesi 1'e 3 saniye basılı tutun.

Kazanın temizlenmesi ve gerekli hijyenin sağlanması için düzenli olarak (1-2 ayda bir) kullanın. Makine tamamen boşken programı çalıştırın. Daha verimli bir sonuç elde etmek için, "2" no.lu deterjan gözüne çamaşır makinelerine uygun toz kireç çözücü koyun. Program sona erdikten sonra yükleme kapağını aralık bırakarak makinenin içinin kurumasını sağlayın.

BİLGİ

- Bu bir yıkama programı değildir. Bu bir bakım programıdır.
- Bu programı, makinenin içinde herhangi bir şey varken çalıştırmayın. Çalıştırmayı denediğinizde makine otomatik olarak içeride yük olduğunu algılar ve programı sonlandırır.

• Çocuk Kilidi

Çocuk Kilidi özelliğini kullanarak, çocukların makineyi kurcalamasını önleyebilirsiniz. Bu sayede, devam eden bir programda değişiklik yapılmasını engelleyebilirsiniz.

BİLGİ

- Çocuk Kilidi aktifken Program Seçim düğmesi çevrilirse ekranda "Con" mesajı görüntülenir. Çocuk Kilidi aktiften programlarda, seçili sıcaklıkta, hızda ve yardımcı fonksiyonlarda hiçbir değişiklik yapılamaz.
- Çocuk Kilidi aktiften Program Seçim düğmesi kullanılarak başka bir program seçilse bile seçilen önceki program çalışmaya devam eder.

Çocuk Kilidini etkinleştirmek için:

2. Yardımcı Fonksiyon düğmesine 3 saniye basılı tutun. Siz düğmeye 3 saniye basılı tutarken ekranda sırasıyla C03, C02 ve C01 görüntülenir. Ardından, 2. Yardımcı Fonksiyon düğmesinin yanıp sönerken yanarken ekranda "Con" görüntülenerek çocuk kilidinin etkinleştiğini belirtir. Çocuk Kilidi aktifken herhangi bir düğmeye basarsanız ya da Program Seçim düğmesini çevirirseniz de ekranda aynı ifade görüntülenir.

Çocuk Kilidini devreden çıkarmak için:

Program devam ederken 2. Yardımcı Fonksiyon düğmesine 3 saniye basılı tutun. Siz düğmeye 3 saniye basılı tutarken ekranda sırasıyla C03, C02 ve C01 görüntülenir. Ardından, 2. Yardımcı Fonksiyon düğmesinin ışığı yanıp sönerken ekranda "COF" görüntülenerek çocuk kilidini devreden çıkarıldığını belirtir.

BİLGİ

- Çocuk Kilidini devreden çıkarmak için, yukarıdaki yöntemle alternatif olarak, hiçbir program çalışmıyorken Program Seçim düğmesini Açma/Kapama konumuna getirip başka bir program seçebilirsiniz.
- Çocuk Kilidi, elektrik kesintisinden veya makinenin fişi çekildikten sonra devreden çıkmaz.

4.3.11 Gecikmeli Başlatma

Gecikmeli Başlatma fonksiyonuyla, program başlangıcı 19 saate kadar ertelenebilir. Gecikmeli başlatma saati 1 saatlik aralıklarla artırılabilir.

BİLGİ

- Gecikmeli Başlatma ayarladıysanız sıvı deterjan kullanmayın. Çamaşırlarda leke kalma riski vardır.

1. Yükleme kapağını açın, çamaşırları yerleştirin ve deterjan vb. ekleyin.
2. Yıkama programını, sıcaklığını, sıkma devrini ve gerekirse yardımcı fonksiyonları seçin.
3. Gecikmeli Başlatma düğmesine basarak istediğiniz zamanı seçin.
4. Başlat/Duraklat düğmesine basın. Ayarladığınız gecikmeli başlatma saati görüntülenir. Gecikmeli başlatma için geri sayım başlar. Ekranda, gecikmeli başlatma saatinin yanında " _ " sembolü yukarı aşağı hareket eder.

BİLGİ

- Gecikmeli başlatma süreci boyunca makineye çamaşır eklenebilir.

5. Geri sayımın sonunda, seçili programın süresi görüntülenir. " _ " sembolü kaybolur ve seçili program başlar.

Gecikmeli başlatma süresinin değiştirilmesi

Gerçekleşecek bir işlem olmalıdır. Değişiklik uygun değilse ilgili ışıklar 3 kez yanıp söner.

1. Gecikmeli Başlatma düğmesine basın. Düğmeye her bastığınızda zaman 1 saat artar.
2. Gecikmeli başlatma zamanını azaltmak istiyorsanız istediğiniz saat ekranda görüntülenene kadar Gecikmeli Başlatma düğmesine tekrar tekrar basın.


Gecikmeli Başlatma fonksiyonunun iptal edilmesi

Gecikmeli başlatma geri sayımını iptal etmek ve programı hemen başlatmak isterseniz:

1. Gecikmeli Başlatma süresini sıfıra ayarlayın ya da Program Seçim düğmesini herhangi bir programa ayarlayın. Bu şekilde, Gecikmeli Başlatma fonksiyonu iptal edilmiş olur. Bitiş/İptal ışığı sürekli yanıp söner.
2. Ardından, tekrar çalıştırmak istediğiniz programı seçin.
3. Programı başlatmak için Başlat/Duraklat düğmesine basın.

4.3.12 Programın başlatılması

1. Programı başlatmak için Başlat/Duraklat düğmesine basın.
2. Programın başladığını belirten program takip ışığı yanar.

 BİLGİ
<ul style="list-style-type: none">• Program seçimi sırasında 1 dakika içinde herhangi bir program başlatılmazsa veya herhangi bir düğmeye basılmazsa, makine Duraklama durumuna geçer ve sıcaklık, devir, yüklem kapağı gösterge ışıklarının parlaklığı azalır. Diğer gösterge ışıkları ve göstergeler söner. Program Seçim düğmesinin çevrilmesi veya herhangi bir tuşa basılmasıyla birlikte gösterge ışıkları ve göstergeler tekrar yanar.

4.3.13 Program ilerleme durumu

Çalışan bir programın ilerleme durumu, Program Takip göstergesinden takip edilebilir. Her program adımının başlangıcında, ilgili gösterge ışığı yanar ve tamamlanan adımın ışığı söner.

Program çalışırken program akışını durdurmanıza gerek kalmadan yardımcı fonksiyonları, hızı ve sıcaklık ayarlarını değiştirebilirsiniz. Bunun için, yapacağınız değişiklik, çalışan program adımından sonra



BİLGİ

- Makine sıkma adımına geçmiyorsa Suda Bırakma fonksiyonu aktif olabilir ya da makinedeki çamaşırların dengesiz dağılımı nedeniyle otomatik dengesiz yük algılama sistemi devreye girmiş olabilir.

4.3.14 Yükleme kapağı kilidi

Makinenin yüklem kapağında, su seviyesinin uygun olmadığı durumlarda kapağın açılmasını önleyen bir kilit sistemi bulunmaktadır.

Makine Duraklama durumuna alındığında yüklem kapağı ışığı yanıp sönmeye başlar. Makine, içindeki su seviyesini kontrol eder. Seviye uygunsa 1-2 dakika içinde yüklem kapağı ışığı sabit şekilde yanmaya başlar ve yüklem kapağı açılabilir duruma gelir.

Seviye uygun değilse yüklem kapağı ışığı sönmük kalır ve yüklem kapağı açılmaz. Yükleme Kapağı ışığı sönmükken yüklem kapağını mutlaka açmanız gerekiyorsa mevcut programı iptal etmeniz gerekir. Bkz. "Programın iptal edilmesi"

4.3.15 Program başladıktan sonra seçimlerin değiştirilmesi

Makinenin duraklama durumuna alınması

Herhangi bir program çalışırken Başlat/Duraklat düğmesine basarak makineyi duraklama durumuna alın. Makinenin içerisine bulunduğu adımın ışığı, Program Takip göstergesinde yanıp sönmeye başlayarak makinenin duraklama durumuna geçtiğini belirtir. Ayrıca, yüklem kapağı açılabilir duruma geldiğinde, program adım ışığına ek olarak Yükleme Kapağı ışığı da yanar.

Yardımcı fonksiyon, devir ve sıcaklık ayarlarını değiştirme

Programın geldiği adıma bağlı olarak yardımcı fonksiyonları iptal edebilir veya seçebilirsiniz. Bkz. "Yardımcı fonksiyon seçimi".

Ayrıca, devir ve sıcaklık ayarlarını da değiştirebilirsiniz. Bkz. "Sıkma devri seçimi" ve "Sıcaklık seçimi".



BİLGİ

- Değişiklik yapılmasına izin verilmiyorsa ilgili ışık 3 kez yanıp söner.

Çamaşır ekleme ve çıkarma

1. "Başlat/Duraklat" düğmesine basarak makineyi duraklatma durumuna alın. Makinenin duraklatma moduna alındığı adıma uygun adımın program takip ışığı yanıp sönecektir.
2. Yükleme Kapağı açılabilir duruma gelene kadar bekleyin.
3. Yükleme kapağını açıp çamaşır ekleyin veya çıkartın.
4. Yükleme Kapağını kapatın.
5. Gerekirse yardımcı fonksiyonlar, sıcaklık ve devir ayarlarında değişiklikler yapın.
6. "Başlat/Duraklat" düğmesine basarak makineyi çalıştırın.

4.3.16 Programın iptal edilmesi

Programı iptal etmek için Program Seçim düğmesini çevirerek başka bir program seçin. Bir önceki program iptal olur. Bitti/İptal ışığı, sürekli yanıp sönererek programın iptal edildiğini bildirir.

Program Seçim düğmesini çevirdiğinizde makine programı sonlandırır fakat içerisindeki suyu tahliye etmez. Yeni bir program seçip başlattığınızda, yeni seçilen program, bir önceki programın iptal edildiği adıma bağlı olarak başlar. Örneğin makine ilave su alabilir veya içerisindeki suyla yıkama yapmaya devam edebilir.



BİLGİ

- Programın iptal edildiği adıma bağlı olarak, yeni seçtiğiniz program için tekrar deterjan ve yumuşatıcı eklemeniz gerekebilir.

4.3.17 Program sonu

Programın sonunda ekranda "End" (Bitiş/Son) ibaresi görüntülenir.

1. Yükleme kapağının ışığı sabit şekilde yanana kadar bekleyin.
2. Açma/kapama düğmesine basarak makineyi kapatın.
3. Çamaşırınızı çıkarıp yükleme kapağını kapatın. Makineniz sonraki yıkama çevrimine hazırdır.

4.3.18 Makinenizde "Bekleme Modu" özelliği vardır.

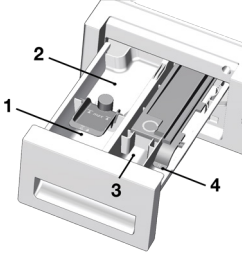
Makineyi Açma/Kapama düğmesine basarak açtıktan sonra, seçim aşamasında herhangi bir program başlatılmaz veya başka bir işlem yapılmazsa ya da seçilen program sona erdikten sonra yaklaşık 2 dakika içinde herhangi bir şey yapılmazsa, makine otomatik olarak enerji tasarrufu moduna geçer. Gösterge ışıklarının parlaklığı azalır. Ayrıca, ürününüzde program zamanını gösteren bir ekran varsa bu ekran tamamen kapanır. Program Seçim düğmesini çevirirseniz veya herhangi bir düğmeye dokunursanız ışıklar ve ekran eski duruma döner. Enerji tasarrufu durumundan çıkarken yaptığınız seçimler değişebilir. Programı başlatmadan önce seçimlerinizin doğruluğunu kontrol edin. Gerekirse ayarlarınızı tekrar yapın. Bu bir hata değildir.

4.4 Bakım ve temizlik

Düzenli aralıklarla temizlenmesi halinde ürünün kullanım ömrü uzar ve sık karşılaşılan sorunlar azalır.

4.4.1 Deterjan çekmecesinin temizlenmesi

Deterjan çekmecesinde zamanla biriken toz deterjan artıklarını temizleyin. Bunun için:



- a. Kendinize doğru güçlü bir şekilde çekerek deterjan çekmecesini çıkarabilirsiniz.



BİLGİ

- Yumuşatıcı bölmesinde normalden daha çok yumuşatıcı ve sıvı deterjan karışımı kalmaya başlarsa sifon temizliği yapılmalıdır.

- b. Çekmeceyi ve sifonu lavaboda, bol ılık suyla yıkayın. Çekmecedeki kalıntıların cildinize temas etmemesi için temizliği eldiven ya da uygun bir fırça ile yapın.
- c. Temizledikten sonra çekmeceyi yuvasına geri takın. Sifonun orijinal konumunda olduğunu kontrol edin.

4.4.2 Yükleme kapağının ve kazanın temizlenmesi

Kazan temizleme programı bulunan ürünler için, bkz. Ürünün çalıştırılması bölümü - Programlar. uygulayın.



BİLGİ

- Kazan Temizleme işlemini 2 ayda bir tekrarlayın.
- Çamaşır makinelerine uygun bir kireç önleyici kullanın.



Her yıkamadan sonra kazanın içinde yabancı cisim kalmadığından emin olun.

Şekilde gösterilen körükteki delikler tıkalı ise kürdan yardımıyla delikleri açın.



BİLGİ

- Kazanın içinde, yabancı metal cisimler yüzünden pas lekeleri oluşabilir. Kazan yüzeyindeki lekeleri, paslanmaz çeliğe uygun temizlik maddeleriyle temizleyin. Kesinlikle çelik yünü ya da bulaşık teli kullanmayın.



UYARI

- Kesinlikle bulaşık süngeri ya da ovalama malzemeleri kullanmayın. Bunlar boyalı ve plastik yüzeylere zarar verir.

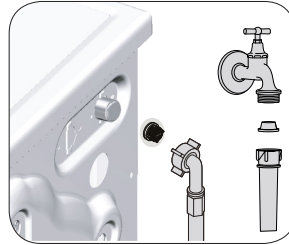
4.4.3 Gövdenin ve kontrol panelinin temizlenmesi

Gereken şekilde, makinenin gövdesini sabunlu su ya da aşındırıcı olmayan jel deterjanlarla silin ve yumuşak bir bezle kurulayın.

Kontrol panelini temizlemek için yalnızca yumuşak ve nemli bir bez kullanın.

4.4.4 Su giriş filtrelerinin temizlenmesi

Makinenin arkasındaki su giriş musluklarının ucunda ve su giriş hortumlarının musluğa bağlandığı uçlarda birer adet filtre vardır. Bu filtreler, sudaki yabancı maddelerin ve pisliklerin makineye girmesini engeller. Filtrelerin kirlendikçe temizlenmesi gerekir.



1. Muslukları kapatın.
2. Su girişi vanalarındaki filtrelere erişebilmek için su girişi hortumlarının somunlarını sökün.

Bunları uygun bir fırçayla temizleyin. Filtreler çok kirliyse, penseyle yerinden çıkarıp temizleyin.


3. Su girişi hortumlarının düz ucunda bulunan filtreleri contasıyla birlikte yerinden çıkarıp musluk altında iyice temizleyin.
4. Conta ve filtreleri dikkatlice tekrar yerine takarak hortum somunlarını elinizle sıkın.

4.4.5 Kalan suyu tahliye etme ve pompa filtresini temizleme

Makinenizde bulunan filtre sistemi, yıkama suyunun tahliyesi sırasında, düşme, bozuk para, kumaş lifi gibi katı maddelerin pompa pervanesine takılmasını engeller. Böylece su sorunsuz bir şekilde tahliye olur ve pompanın kullanım ömrü uzar.


Makine suyu tahliye etmiyorsa, pompa filtresi tıkanmış olabilir. Filtrenin, her tıkanıldığında ya da 3 ayda bir temizlenmesi gerekir. Pompa filtresini temizlemek için önce suyun tahliye edilmesi gerekmektedir.

Ayrıca, makineyi taşımadan önce (örneğin başka bir eve taşınırken) ve suyun donma tehlikesi söz konusu olduğunda da suyun tamamen tahliye edilmesi gerekebilir.

	UYARI
<ul style="list-style-type: none">• Pompa filtresinin içinde kalan yabancı cisimler makinenize zarar verebilir ya da ses problemine neden olabilir.	

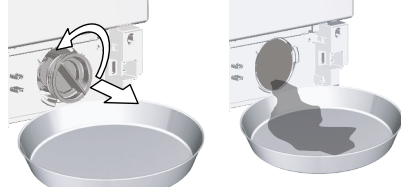
Kirlenen filtrenin temizlenmesi ve suyun tahliye edilmesi için:

1. Makinenin fişini çekerek elektriği kesin.

	UYARI
<ul style="list-style-type: none">• Makinenin içindeki suyun sıcaklığı 90°C'ye kadar çıkabilir. Yanma tehlikesinden kaçınmak için filtre temizliği makinedeki su soğuduktan sonra yapılmalıdır.	

2. Bazı ürünlerimizde acil su tahliye hortumu bulunmakta, bazılarında bulunmamaktadır. Suyu tahliye etmek için aşağıdaki adımları izleyin.

Üründe acil su tahliye hortumu bulunmuyorsa, suyu tahliye etmek için:



- a. Filtreden akacak suyu doldurmak için filtrenin önüne geniş bir kap yerleştirin.
 - b. Pompa filtresini su akmaya başlayıncaya kadar (saat yönünün tersine) çevirerek gevşetin. Akan suyu, filtrenin önüne yerleştirdiğiniz kaba doldurun. Etrafa dökülebilecek suyu temizlemek için yanınızda bir bez bulundurun.
 - c. Makinedeki su bittiğinde filtreyi çevirerek tamamen çıkarın.
3. Filtre içindeki kalıntıları ve ayrıca varsa pervane bölgesindeki lifleri temizleyin.
 4. Filtreyi yerine takın.
 5. Filtre kapağı iki parçalı ise, tırnağa bastırarak filtre kapağını kapatın. Tek parçalıysa önce tırnakları yerlerinde alt parçaya oturtun ve ardından kapatmak üzere üst parçaya bastırın.

5 Sorun giderme

Program kapak kapandıktan sonra başlamıyor.

- Başlat / Duraklat / İptal Et düğmesine basılmamıştır. >>> *Başlat / Duraklat / İptal Et düğmesine basın.
- Yüksek hızla olması durumunda yüklem kapağının kapanması zor olabilir. >>> Çamaşır miktarını azaltın ve yüklem kapağının doğru şekilde kapandığından emin olun.

Program başlatılmıyor veya program seçimi yapılıyor.

- Altyapı kaynaklı problemler (şebeke voltajı, su basıncı vb.) nedeniyle makine kendini korumaya almış olabilir. >>> Programı iptal etmek için Program Seçim düğmesini çevirerek başka bir program seçin. Bir önceki program iptal olur. (bkz. "Programın iptal edilmesi")

Makinenin içinde su var.

- Üretim sırasında kalite kontrol işlemleri nedeniyle üründen bir miktar su kalmış olabilir. >>> Bu bir arıza değildir; su makineye zarar vermez.

Program başladıktan sonra makine bekleme moduna giriyor veya su alımı yapmıyor.

- Musluk kapalı olabilir. >>> Muslukları açın.
- Su girişi hortumu bükülmüş olabilir. >>> Hortumu düzeltin.
- Su girişi filtresi tıkalıdır. >>> Filtreyi temizleyin.
- Yükleme kapağı açık olabilir. >>> Kapağı kapatın.
- Su bağlantısı yanlış olabilir veya su kesilmiş olabilir (Su kesintisi durumunda yıkama veya durulama LED'leri yanıp söner. >>> Su bağlantısını kontrol edin. Su kesintisi varsa sular geldikten sonra Başlat/Duraklat tuşuna basarak işlemin bekleme modundan devam etmesini sağlayın.

Makine suyu tahliye etmiyor.

- Su gider hortumu tıkanmış veya kıvrılmış olabilir. >>> Hortumu temizleyin veya düzeltin.
- Pompa filtresi tıkalıdır. >>> Pompa filtresini temizleyin.

Makine titreşim veya ses yapıyor.

- Makine dengesiz duruyor olabilir. >>> Ayaklarını ayarlayarak makineyi dengeleyin.
- Pompa filtresine sert bir cisim kaçmış olabilir. >>> Pompa filtresini temizleyin.
- Nakliye emniyet civataları çıkarılmamıştır. >>> Nakliye emniyet civatalarını çıkarın.
- Makinedeki çamaşır miktarı çok az olabilir. >>> Makineye daha fazla çamaşır koyun.
- Makineye çok fazla çamaşır konulmuş olabilir. >>> Makinenin içindeki çamaşırın bir kısmını çıkarın ya da çamaşırın elinizle düzelterek makinenin içine eşit bir şekilde dağıtın.
- Makine sert bir yüzeye dayanıyor olabilir. >>> Makinenin herhangi bir yere dayanmadığından emin olun.

Çamaşır makinesinin altından su sızıyor.

- Su gider hortumu tıkanmış veya kıvrılmış olabilir. >>> Hortumu temizleyin veya düzeltin.
- Pompa filtresi tıkalıdır. >>> Pompa filtresini temizleyin.

Makine, program başladıktan bir süre sonra durdu.

- Makine düşük voltaj nedeniyle geçici olarak durmuş olabilir. >>> Voltaj normal seviyeye geldiğinde makine çalışmaya kaldığı yerden devam eder.

Makine aldığı suyu doğrudan tahliye ediyor.

- Tahliye hortumu uygun yükseklikte olmayabilir. >>> Su tahliye hortumunu kullanım kılavuzunda anlatıldığı gibi bağlayın.

Yıkama sırasında makinede su görünmüyor.

- Su seviyesi makinenin dışından görünmez. >>> Bu bir arıza değildir.

Yükleme kapağı açılmıyor.

- Makinedeki su seviyesinden dolayı kapak kilidi devdedir. >>> Pompa ya da Sıkma programını çalıştırarak suyu tahliye edin.
- Makine suyu ısıtıyordu ya da sıkma adımıdadır. >>> Program tamamlanana kadar bekleyin.
- Çocuk kilidi devrede. Kapak kilidi program bittikten birkaç dakika sonra devreden çıkar. >>> Kapı kilidinin devreden çıkması için birkaç dakika bekleyin.
- Yükleme kapağı, maruz kaldığı basınç nedeniyle sıkışmış olabilir. >>> Tutma yerinden tutun, yüklem kapağını itip çekerek basınçtan kurtarın.

Yıkama kullanım kılavuzunda belirtilen süreden uzun sürüyor. (*)

- Su basıncı düşüktür. >>> Makine, gelen su miktarının azalması nedeniyle yıkama kalitesinin düşmesini önlemek için yeterli suyu alıncaya kadar bekler. Bu nedenle yıkama süresi uzar.
- Voltaj düşük olabilir. >>> Besleme voltajı düşük olduğunda yıkama kalitesinin düşmemesi için yıkama süresi uzatılır.
- Suyun giriş sıcaklığı çok düşük olabilir. >>> Soğuk mevsimlerde suyun ısıtılması için gereken süre uzar. Ayrıca, yıkama kalitesinin düşmemesi için de yıkama süresi uzatılabilir.
- Durulama sayısı ve/veya durulama suyu miktarı artmış olabilir. >>> Makine, daha iyi durulama yapması gerektiğinde durulama suyu miktarını artırır ve gerekirse bir durulama adımı daha ekler.
- Çok fazla deterjan kullanılması nedeniyle aşırı köpük oluşmuş ve otomatik köpük söndürme sistemi devreye girmiş olabilir. >>> Önerilen miktarda deterjan kullanın.

Program süresi geri saymıyor. (Ekranlı modellerde) (*)

- Makine su alırken zamanlayıcı durabilir. >>> Makine, yeterince su alıncaya kadar zamanlayıcı göstergesi geri saymaz. Alınan su miktarı azaldığında yıkama kalitesinin düşmemesi için makine, yeterli su alıncaya kadar bekler. Zamanlayıcı göstergesi bundan sonra geri saymaya devam eder.
- Zamanlayıcı göstergesi ısıtma adımında durabilir. >>> Makine, seçili sıcaklığa ulaşana kadar zamanlayıcı göstergesi geri saymaz.
- Zamanlayıcı göstergesi sıkma adımında durabilir. >>> Kazandaki içindeki çamaşırın dengesiz dağılımı nedeniyle otomatik dengesiz yük algılama sistemi devreye girmiş olabilir.

Program süresi geri saymıyor. (*)

- Makinenin içindeki çamaşırın dengesiz dağılımı olabilir. >>> Kazanın içindeki çamaşırın dengesiz dağılımı olması nedeniyle otomatik dengesiz yük algılama sistemi devreye girmiş olabilir.

Makine sıkma adımına geçmiyor. (*)

- Makine içinindeki çamaşırlar dengersiz dağılmış olabilir. >>> Kazanın içindeki çamaşırların dengersiz dağılmış olması nedeniyle otomatik dengersiz yük algılama sistemi devreye girmiş olabilir.
- Makine içindeki su tamamen tahliye edilmediği için sıkma yapılmamıştır. >>> Filtreyi ve tahliye hortumunu kontrol edin.
- Çok fazla deterjan kullanılması nedeniyle aşırı köpük oluşmuş ve otomatik köpük sönmüleme sistemi devreye girmiş olabilir. >>> Önerilen miktarda deterjan kullanın.

Yıkama performansı kötü: Çamaşırlarda grileşme var. ()**

- Uzun bir süre yetersiz miktarda deterjan kullanılmış olabilir. >>> Su sertliğine ve çamaşıra göre önerilen miktarda deterjan kullanın.
- Uzun süre, düşük ısıda yıkama yapılmış olabilir. >>> Yıkancak çamaşır için uygun sıcaklığı seçin.
- Sert sularla yetersiz miktarda deterjan kullanılıyor. >>> Su sertse, yeterli miktarda deterjan kullanılmaması kirin çamaşıra yapışmasına ve çamaşırdaki zamanla bozarmaya neden olur. Grileşme oluştuğundan sonra gidermek zordur. Su sertliğine ve çamaşıra göre önerilen miktarda deterjan kullanın.
- Çok miktarda deterjan kullanılmıştır. >>> Su sertliğine ve çamaşıra göre önerilen miktarda deterjan kullanın.

Yıkama performansı kötü: Lekeler çıkmıyor veya çamaşırlar beyazlaşmıyor. ()**

- Yetersiz miktarda deterjan kullanılmıştır. >>> Su sertliğine ve çamaşıra göre önerilen miktarda deterjan kullanın.
- Makine aşırı yüklenmiştir. >>> Makineyi aşırı yüklemeyin. "Program ve tüketim tablosu"nda tavsiye edilen miktarda çamaşır yükleyin.
- Yanlış program ve sıcaklık seçilmiştir. >>> Yıkancak çamaşıra uygun olan program ve sıcaklığı seçin.
- Yanlış tipte deterjan kullanılmıştır. >>> Makineye uygun, orijinal deterjan kullanın.
- Çok fazla deterjan kullanılmıştır. >>> Deterjanı doğru göze koyun. Çamaşır suyuyla deterjanı birbirine karıştırmayın.

Yıkama performansı kötü: Çamaşırlarda yağlı lekeler oluştu. ()**

- Düzenli kazan temizliği yapılmamıştır. >>> Kazanı düzenli olarak temizleyin. Bunun için lütfen bkz. 4.4.2.

Yıkama performansı kötü: Çamaşırlar kötü kokuyor. ()**

- Sürekli düşük sıcaklıklarda ve/veya kısa programlarda yıkama yapmanın sonucu olarak kazanda kokular ve bakteri katmanları oluşur. >>> Makinenin deterjan çekmesini ve yüklemeye kapısını her yıkamadan sonra yarı aralık bırakın. Böylece içeride bakteriler için elverişli, nemli bir ortam oluşmamış olur.

Çamaşırların rengi soldu. ()**

- Makine aşırı yüklenmiştir. >>> Makineyi aşırı yüklemeyin.
- Kullanılan deterjan nemlidir. >>> Deterjanları nemsiz bir ortamda, kapalı olarak saklayın ve aşırı ısıya maruz bırakmayın.
- Yüksek bir sıcaklık derecesi seçilmiştir. >>> Çamaşırların türüne ve kirlenme derecesine uygun bir program ve sıcaklık seçin.

İyi durulamıyor.

- Kullanılan deterjanın miktarı, markası veya saklama koşulları uygun değildir. >>> Çamaşır makinesine ve çamaşırlarınıza uygun bir deterjan kullanın. Deterjanları nemsiz bir ortamda, kapalı olarak saklayın ve aşırı ısıya maruz bırakmayın.
- Deterjan yanlış göze konmuştur. >>> Ön yıkama programı seçilmediği halde ön yıkama gözüne deterjan konursa makine, bu deterjanı durulama ya da yumuşatıcı adımında alabilir. Deterjanı doğru göze koyun.
- Pompa filtresi tıkalıdır. >>> Filtreyi kontrol edin.
- Tahliye hortumu kırılmıştır. >>> Tahliye hortumunu kontrol edin.

Çamaşırlar yıkandıktan sonra sertleşti. ()**

- Yeterli miktarda deterjan kullanılmamıştır. >>> Su sertliğine uygun miktarda deterjan kullanılmaması, zamanla çamaşırların sertleşmesine neden olur. Su sertliğine uygun miktarda deterjan kullanın.
- Deterjan yanlış göze konmuştur. >>> Ön yıkama programı seçilmediği halde ön yıkama gözüne deterjan konursa makine, bu deterjanı durulama ya da yumuşatıcı adımında alabilir. Deterjanı doğru göze koyun.
- Deterjanla yumuşatıcı karışmış olabilir. >>> Yumuşatıcıyı deterjanla karıştırmayın. Dağıtıcıyı sıcak suyla yıkayıp temizleyin.

Çamaşırlar yumuşatıcı kokmuyor. ()**

- Deterjan yanlış göze konmuştur. >>> Ön yıkama programı seçilmediği halde ön yıkama gözüne deterjan konursa makine, bu deterjanı durulama ya da yumuşatıcı adımında alabilir. Dağıtıcıyı sıcak suyla yıkayıp temizleyin. Deterjanı doğru göze koyun.
- Deterjanla yumuşatıcı karışmış olabilir. >>> Yumuşatıcıyı deterjanla karıştırmayın. Dağıtıcıyı sıcak suyla yıkayıp temizleyin.

Çekmede deterjan kalıntısı var. ()**

- Deterjan ıslak çekmeyeceye konmuştur. >>> Deterjanı koymadan önce deterjan çekmesini kurulum.
- Deterjan nemlenmiştir. >>> Deterjanları nemsiz bir ortamda, kapalı olarak saklayın ve aşırı ısıya maruz bırakmayın.
- Su basıncı düşüktür. >>> Su basıncını kontrol edin.
- Makine ön yıkama suyunu alırken ana yıkama gözündeki deterjan ıslanmış. Deterjan gözünün deliklerinde tıkanıklık vardır. >>> Delikleri kontrol edip tıkanıklık varsa temizleyin.
- Deterjan çekmecesini vanalarında sorun olabilir. >>> Yetkili Servisi çağırın.
- Deterjanla yumuşatıcı karışmış olabilir. >>> Yumuşatıcıyı deterjanla karıştırmayın. Dağıtıcıyı sıcak suyla yıkayıp temizleyin.
- Düzenli kazan temizliği yapılmamıştır. >>> Kazanı düzenli olarak temizleyin. Bunun için lütfen bkz. 4.4.2.

Makinede çok fazla köpük oluşuyor. ()**

- Çamaşır makinesine uygun olmayan deterjanlar kullanılmaktadır. >>> Çamaşır makinesine uygun deterjanlar kullanın.
- Çok fazla miktarda deterjan kullanılmıştır. >>> Sadece yeterli miktarda deterjan kullanın.
- Deterjan yanlış koşullarda saklanmıştır. >>> Deterjanı kapalı ve kuru bir yerde saklayın. Aşırı sıcak ortamlarda saklamayın.
- Tül gibi delikli çamaşırlar yapıları nedeniyle çok fazla köpürebilir. >>> Bu tip kumaşlar için daha az miktarda deterjan kullanın.
- Deterjan yanlış göze konmuştur. >>> Deterjanı doğru göze koyun.
- Yumuşatıcı erken alınıyor. >>> Vanalarda veya deterjan çekmecesinde sorun olabilir. Yetkili Servisi çağırın.

Deterjan çekmecesinden dışarı köpük taşıyor.

- Çok fazla deterjan kullanılmış olabilir. >>> 1 çorba kaşığı yumuşatıcı ile ½ lt suyu karıştırıp deterjan çekmecesinin ana yıkama gözüne koyun. >>> Makineye "Program ve Tüketim tablosu"nda yer alan programa ve azami yüklere uygun miktarda deterjan koyun. Ekstra kimyasal (leke çıkarıcılar, çamaşır suyu vb.) kullanıyorsanız, deterjan miktarını azaltın.

Program sonunda çamaşırlar ıslak kalıyor. (*)

- Çok fazla deterjan kullanılması nedeniyle aşırı köpük oluşmuş ve otomatik köpük söndürme sistemi devreye girmiş olabilir. >>> Önerilen miktarda deterjan kullanın.

(*) Çamaşırlar kazan içinde eşit dağılmadığı zaman, makine, kendisine ve çevresine zarar vermemek için sıkma adımına geçmez. Çamaşırlar yeniden düzeltilip tekrar sıkma yaptırılmalıdır.

(**) Düzenli kazan temizliği yapılmamış olabilir. Kazanı düzenli olarak temizleyin. Bkz. 4.4.2



DİKKAT!

- Bu bölümdeki talimatları uygulamanıza rağmen sorunu gideremezseniz ürünü satın aldığınız bayi ya da Yetkili Servise başvurun. Çalışmayan ürünü kendiniz onarmayı asla denemeyin.

6 Tüketici hizmetleri

Değerli Müşterimiz,

Arçelik Çağrı Merkezi haftanın 7 günü 24 saat hizmet vermektedir.

Sabit veya cep telefonlarınızdan alan kodu tuşlamadan çağrı merkezi numaramızı arayarak ürününüz ile ilgili arzu ettiğiniz hizmeti talep edebilirsiniz.

Çağrı merkezimiz ile yaptığınız görüşmeler iletişim hizmeti aldığınız operatör firma tarafından sizin için tanımlanan tarifeye göre ücretlendirilir.

Çağrı Merkezimize ayrıca www.arcelik.com.tr adresindeki "Tüketici Hizmetleri" bölümünde bulunan formu doldurarak veya 0 216 423 23 53 nolu telefona faks çekerek de ulaşabilirsiniz.

Yazılı başvurular için adresimiz:

Arçelik Çağrı Merkezi, Arçelik A.Ş. Ankara Asfaltı Yarı,34950 Tuzla/İSTANBUL

Yetkili servislerimizin, güncel iletişim bilgilerine www.arcelik.com.tr adresinden ulaşabilirsiniz

Arçelik Çağrı Merkezi 444 0 888

(Sabit telefonlardan veya cep telefonlarından alan kodu çevirmeden arayın*)

Diğer Numara 0216 585 8 888

Aşağıdaki önerilere uymanızı rica ederiz.

- 1 Ürününüzü aldığınızda Garanti belgesini Yetkili Satıcınıza onaylattırınız.
- 2 Ürününüzü kullanma kılavuzu esaslarına göre kullanınız.
- 3 Ürününüz ile ilgili hizmet talebiniz olduğunda yukarıdaki telefon numaralarından Çağrı Merkezimize başvurunuz.
- 4 Hizmet için gelen teknisyene "teknisyen kimlik kartı" nı sorunuz.
- 5 İşiniz bittiğinde servis teknisyeninden "Hizmet Fişi" istemeyi unutmayınız. alacağınız "Hizmet Fişi", ilerde ürününüzde meydana gelebilecek herhangi bir sorunda size yarar sağlayacaktır.
- 6 Ürünün kullanım ömrü: 10 yıldır. (Ürünün fonksiyonunu yerine getirebilmesi için gerekli yedek parça bulundurma süresi)

Müşteri Memnuniyeti Politikası

Arçelik A.Ş. olarak, hizmet verdiğimiz markamızın müşteri istek ve önerilerinin müşteri profili ayırımı yapılmaksızın her kanaldan (çağrı merkezi, e-posta, www.arcelik.com.tr, faks, mektup, sosyal medya, bayi) rahatlıkla iletebileceği, izlenebilir, raporlanabilir, şeffaf ve güvenli tek bir bilgi havuzunda toplandığı, bu kayıtların yasal düzenlemelere uygun, objektif, adil ve gizlilik içinde ele alındığı, değerlendirildiği ve süreçlerin sürekli kontrol edilerek iyileştirildiği, mükemmel müşteri deneyimini yaşatmayı ana ilke olarak kabul etmiş müşteri odaklı bir yaklaşımı benimsemekteyiz.

Yaklaşımımızla paralel olarak tüm süreçler yönetim sistemi ile entegre edilerek, birbirini kontrol eden bir yapı geliştirilmiş olup, yönetim hedefleri de bu sistem üzerinden beslenmektedir.

Hizmet talebinin değerlendirilmesi

1 Müşteri başvurusu



2 Başvuru kaydı



3 Hizmet talebinin alınması

- Hizmet talebi analizi
- Hizmet hakkında müşterinin bilgilendirilmesi (Kesif,nakliye,montaj,bilgi,onarım,değişim vb.)
- Hizmet hakkında gerekli işlemin gerçekleştirilmesi

4 Randevu alınıp hizmetin gerçekleştirilmesi

5 Müşteri memnuniyetinin alınması



6 Başvuru kaydının kapatılıp, bilgilerin saklanması



Kullanım Hataları ve Garanti ile İlgili Dikkat Edilmesi Gereken Hususlar

Aşağıda belirtilen sorunların giderilmesi ücret karşılığında yapılır. Bu durumlar için garanti şartları uygulanmaz;

- 1) Kullanım hatalarından kaynaklanan hasar ve arızalar;
- 2) Malın tüketiciye tesliminden sonraki yükleme, boşaltma, taşıma vb. sırasında oluşan hasar ve arızalar;
- 3) Malın kullanıldığı yerin elektrik, su, doğalgaz, telefon vb. şebekesi ve/veya altyapısı kaynaklı meydana gelen hasar ve arızalar;
- 4) Doğal olayları ve yangın, su baskını vb. kaynaklı meydana gelen hasar ve arızalar;
- 5) Malın tanıtma ve kullanma kılavuzlarında yer alan hususlara aykırı kullanılmasından kaynaklanan hasar ve arızalar;
- 6) Malın, 6502 sayılı Tüketicinin Korunması Hakkındaki Kanununda tarif edilen şekli ile ticari veya mesleki amaçlarla kullanımı durumunda ortaya çıkan hasar ve arızalar;

Mala yetkisiz kişiler tarafından bakım, onarım veya başka bir nedenle müdahale edilmesi durumunda mala verilmiş garanti sona erecektir.

Garanti uygulaması sırasında değiştirilen malın garanti süresi, satın alınan malın kalan garanti süresi ile sınırlıdır.

Arçelik A.Ş. tarafından üretilmiştir.
Menşei: Türkiye

Çağrı Merkezi
444 0 888

Diğer Numara
0216 585 8 888

Arçelik A.Ş. Karaağaç Caddesi No:2-6,
34445, Sittüce / İSTANBUL
Tel.:(0-216) 585 85 85 Fax: (0-216) 423 23 53

GARANTİ ŞARTLARI

- 1) Garanti süresi, malın teslim tarihinden itibaren başlar ve 3 yıldır.
- 2) Mala ilişkin tanıma ve kullanma kılavuzunda gösterildiği şekilde kullanılması ve Arçelik A.Ş.'nin yetkili kaldığı servis çalışanları dışındaki şahıslar tarafından bakım, onarım veya başka bir nedenle müdahale edilmemiş olması şartıyla, malın bütün parçaları dahil olmak üzere tamamını; malzeme, işçilik ve üretim hatalarına karşı malın teslim tarihinden itibaren yukarıda belirtilen süre kadar garanti eder.
- 3) Malın ayıplı olduğunun anlaşılması durumunda tüketicici, 6502 sayılı Tüketicinin Korunması Hakkında Kanununun 11 inci maddesinde yer alan;
 - a- Sözleşmeden dönme,
 - b- Satış bedelinden indirim isteme,
 - c- Ücretsiz onarılmasını isteme,
 - ç- Satılmanın ayıpsız bir mışli ile değiştirilmesini isteme,haklarından birini kullanabilir.
- 4) Tüketicinin bu haklardan ücretsiz onarım hakkını seçmesi durumunda satıcı; işçilik masrafı, değiştirilen parça bedeli ya da başka herhangi bir ad altında hiçbir ücret emeksizin malın onarımını yapmak veya yaptırmakla yükümlüdür. Tüketicici ücretsiz onarım hakkını üretici veya ithalatçıya karşı da kullanabilir. Satıcı, üretici ve ithalatçı tüketicinin bu hakkını kullanmasından müteselsilen sorumludur.
- 5) Tüketicinin, ücretsiz onarım hakkını kullanması halinde malın;
 - Garanti süresi içinde tekrar arzalanması,
 - Tamiri için gereken azami sürenin aşılması,
 - Tamirinin mümkün olmadığının, yetkili servis istasyonu, satıcı, üretici veya ithalatçı tarafından bir raporla belirlenmesi durumlarında;tüketicici malın bedel iadesini, ayıp oranında bedel indirimini veya imkân varsa malın ayıpsız misli ile değiştirilmesini satıcıdan talep edebilir. Satıcı, tüketicinin talebini reddedemez. Bu talebin yerine getirilmemesi durumunda satıcı, üretici ve ithalatçı müteselsilen sorumludur.
- 6) İlgili mevzuatlarda belirlenen kullanım ömrü süresince malın azami tamir süresi 20 iş gününü, geçemez. Bu süre, garanti süresi içerisinde mala ilişkin arzamanın yetkili servis istasyonuna veya satıcıya bildirim tarihi tarihinde, garanti süresi dışında ise malın yetkili servis istasyonuna teslim tarihinden itibaren başlar. Garanti kapsamı içerisindeki malın arzamasının 10 iş günü içerisinde giderilememesi halinde, üretici veya ithalatçı; malın tamiri tamamlanuncaya kadar, benzer özelliklere sahip başka bir malı tüketicinin kullanımına tahsis etmek zorundadır. Benzer özelliklere sahip başka bir malın tüketicici tarafından istenmemesi halinde üretici veya ithalatçılar bu yükümlülüğünden kurtulur. Malın garanti süresi içerisinde arzalanması durumunda, tamirde geçen süre garanti süresine eklenir.
- 7) Malın kullanma kılavuzunda yer alan hususlara aykırı kullanılmasından kaynaklanan hasar ve arızalar garanti kapsamı dışındadır.
- 8) Tüketicici, garantiden doğan haklarının kullanılmasına ile ilgili olarak çıkabilecek uyumsuzluklarda yerleşim yerinin bulunduğu veya tüketicici işleminin yapıldığı yerdeki Tüketicici Hakem Heyetine veya Tüketicici Mahkemesine başvurabilir.
- 9) Satıcı tarafından bu Garanti Belgesinin verilmemesi durumunda, tüketicici Gümrük ve Ticaret Bakanlığı Tüketicinin Korunması ve Piyasa Gözetimi Genel Müdürlüğüne başvurabilir.

Üretici veya İthalatçı Firmanın:

Unvanı: Arçelik A.Ş.
Adresi: Arçelik A.Ş. Karaağaç Caddesi No:2-6, 34445,
Sütlüce / İSTANBUL
Telefonu: (0-216) 585 8 888
Faks: (0-216) 423 23 53
web adresi: www.arçelik.com.tr

Malın

Markası: Arçelik
Cinsi: Çamaşır Makinesi
Modeli:
Bandrol ve Seri No:
Garanti Süresi: 3 YIL
Azami Tamir Süresi: 20 İş günü

GENEL MÜDÜR

Hakan Bılgıl

Arçelik A.Ş.

GENEL MÜDÜR YRD.

Çetin

Satıcı Firmanın:

Unvanı:
Adresi:
Telefonu:
Faks:
e-posta:

Fatura Tarih ve Sayısı:
Teslim Tarihi ve Yeri:
Yetkilinin İmzası:
Firmanın Kaşesi:

Bu bölümü, ürünü aldığınız Yetkili Satıcı imzalayacak ve kaşelevecektir.